



Retrò 365

MANUALE DI INSTALLAZIONE



Per entrambe le modalità di installazione, ovvero **Monoutente** (postazione singola) o **Multiutente** (rete), la procedura da seguire è la medesima.

Attenzione: Raccomandiamo di seguire scrupolosamente l'ordine di esecuzione dei passi così come esposto di seguito.

Programmi comuni

Installazione dei programmi su **disco locale** (Monoutenza) o **disco condiviso** di rete (Multiutenza).

Il programma di installazione è **SetupRetro365.exe** (versione completa) o **SetupRetro365Mini.exe** (solo DdT e Fatture).

*Per le installazioni in rete, consigliamo vivamente di utilizzare un **Server dedicato**, possibilmente dotato di doppio disco in mirroring, pratica che riduce considerevolmente le possibilità di blocco del computer preposto alla condivisione dei dati e la conseguente possibile corruzione degli archivi.*

Posto di lavoro - Passo 1

Installazione dei moduli necessari sulle singole stazioni, da ripetere per ogni postazione di lavoro (passi da **1** a **3**).

Il programma di installazione è **SetupRetro365Wkst.exe**

*Durante questa fase è necessario individuare l'unico computer sul quale installare il **gestore delle licenze**; ovviamente nel caso di una installazione Monoutente la scelta sarà obbligata.*

Prima di avviare tale applicazione, se non lo si è ancora fatto, installare le stampanti locali o di rete collegate alla postazione di lavoro. E' sempre raccomandabile aggiornare i driver di stampa all'ultima versione disponibile.

Al termine della procedura di installazione sulle singole stazioni, è necessario riavviare il PC; procedere con i passi successivi solo dopo il riavvio.

Posto di lavoro - Passo 2

Avvio del programma di configurazione di ogni postazione di lavoro per l'impostazione delle opzioni disponibili per la visualizzazione.

Il programma di configurazione è **ConfigWkst.exe**.

Posto di lavoro - Passo 3

Verifica della configurazione delle stampanti tramite il programma residente, reperibile nella SysTray (parte destra della barra delle applicazioni di Windows, in prossimità dell'orologio).

Primo avvio

Avviare **Retrò 365** tramite l'apposita icona presente sul desktop.

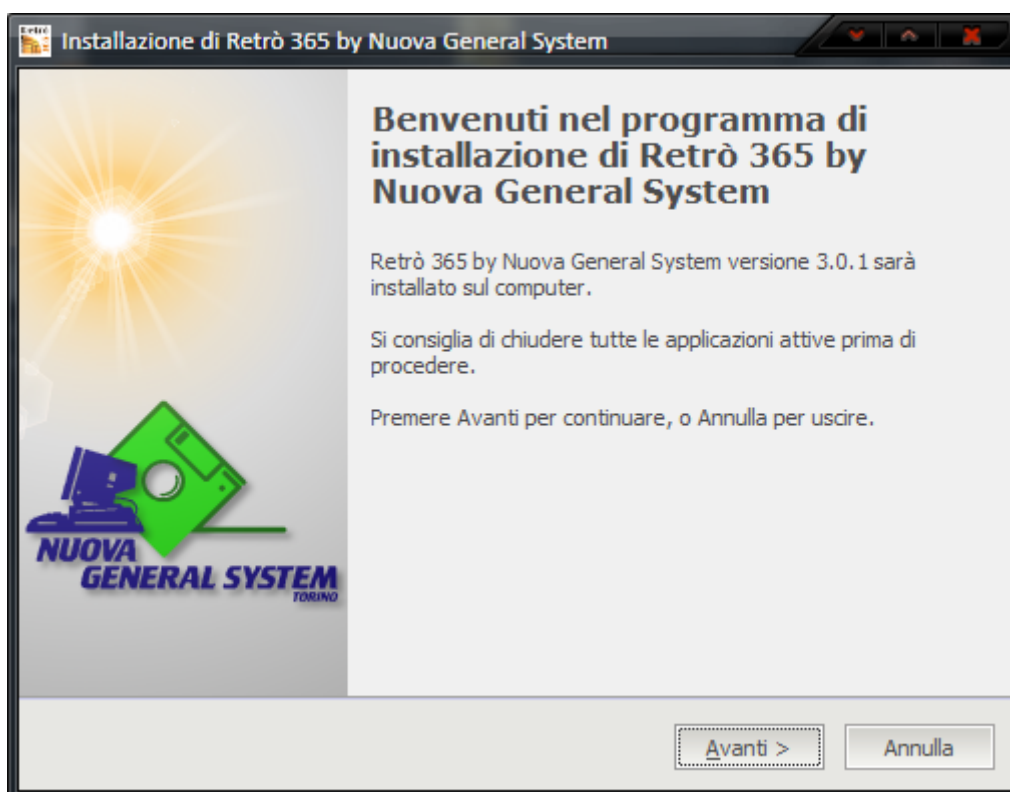
Una volta eseguite le procedure automatiche iniziali (che verranno ripetute solo in occasione di eventuali aggiornamenti del software), compare la finestra del menù principale, con la richiesta delle credenziali di accesso.

*I programmi gireranno in modalità **Demo**, offrendo le funzionalità complete ma con delle limitazioni sul numero di anagrafiche e di movimenti effettuabili. Su tutte le stampe verrà riportata in filigrana la dicitura "LICENZA NON VALIDA".*

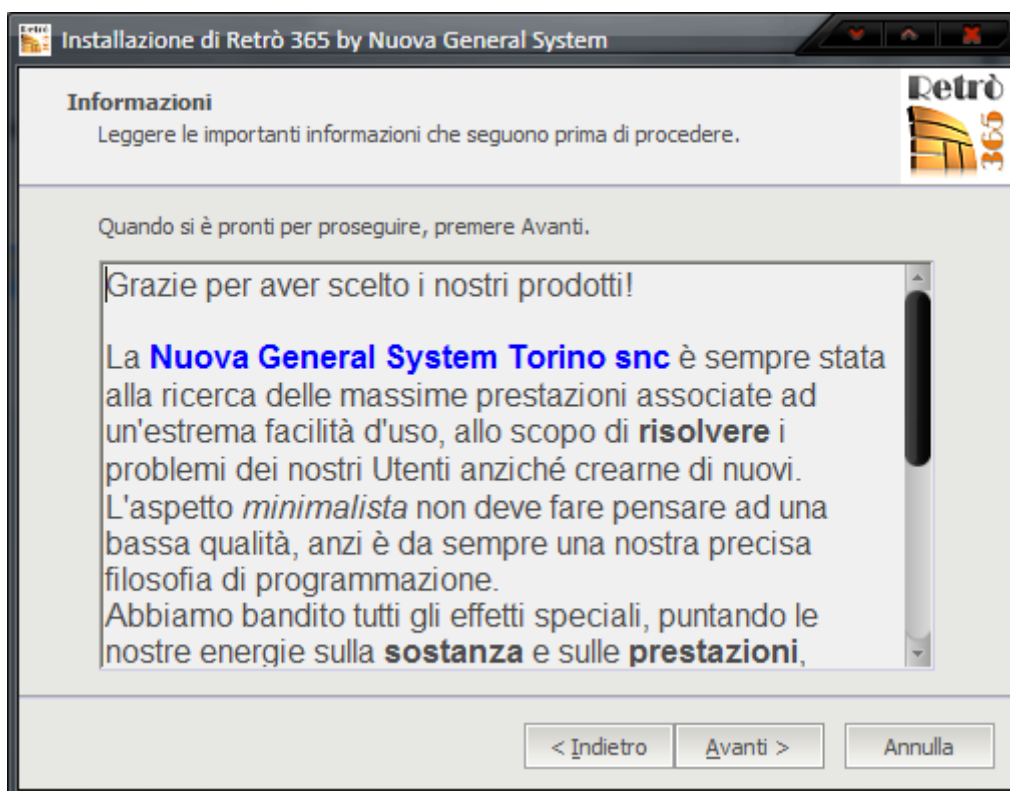
Registrazione - Acquisto - Attivazione

*Per l'uso in modalità **Demo** (lo standard alla prima installazione), la registrazione è assolutamente **facoltativa**, mentre diventa **indispensabile** per procedere all'eventuale acquisto e la successiva attivazione con la licenza sottoscritta.*

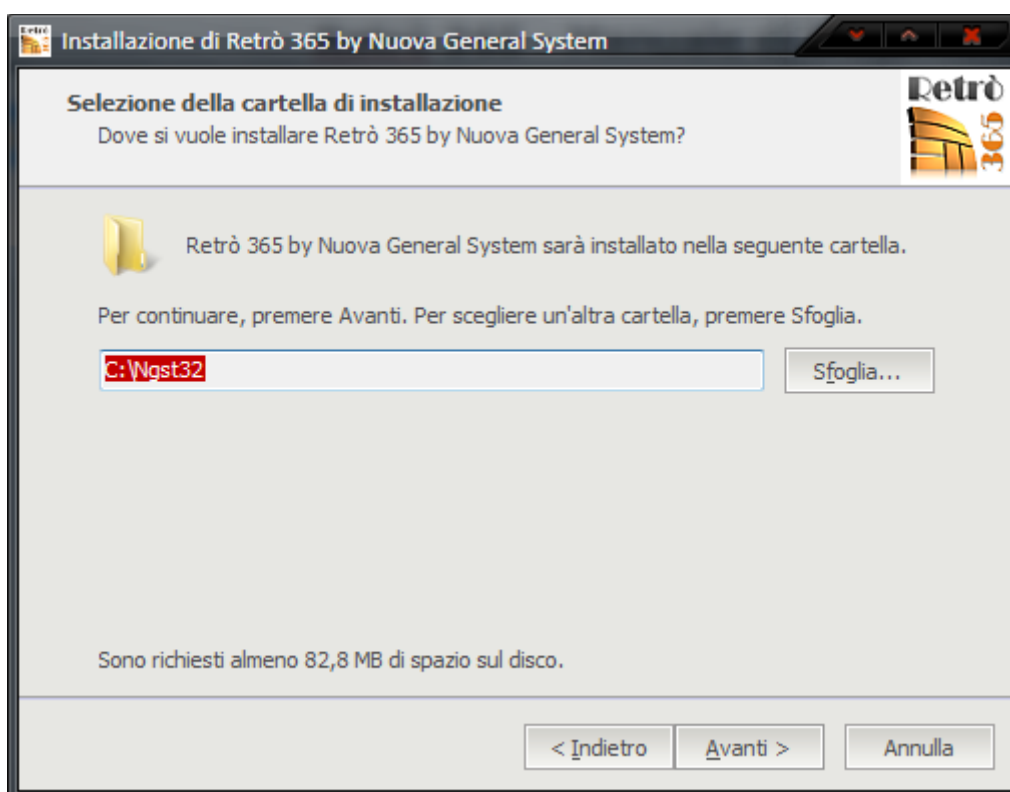
Programmi comuni



Avvio del programma di installazione



Informazioni



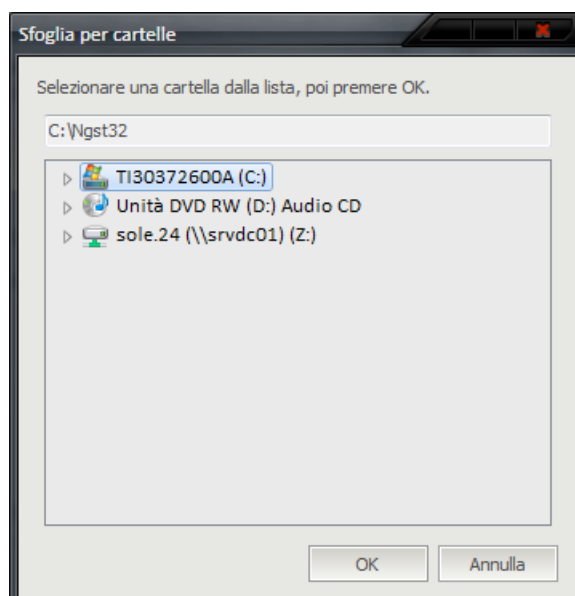
Scelta del disco di destinazione

Indicare il disco di destinazione per i programmi.

Il nome della cartella (**\Ngst32**) è fisso, per evitare l'utilizzo di percorsi troppo lunghi e la creazione di troppe sottocartelle: quale che sia la scelta dell'Utente, il percorso definitivo di installazione sarà composto esclusivamente dalla **lettera di unità indicata** (ad esempio, **Z:**) seguita dalla cartella **\Ngst32**.

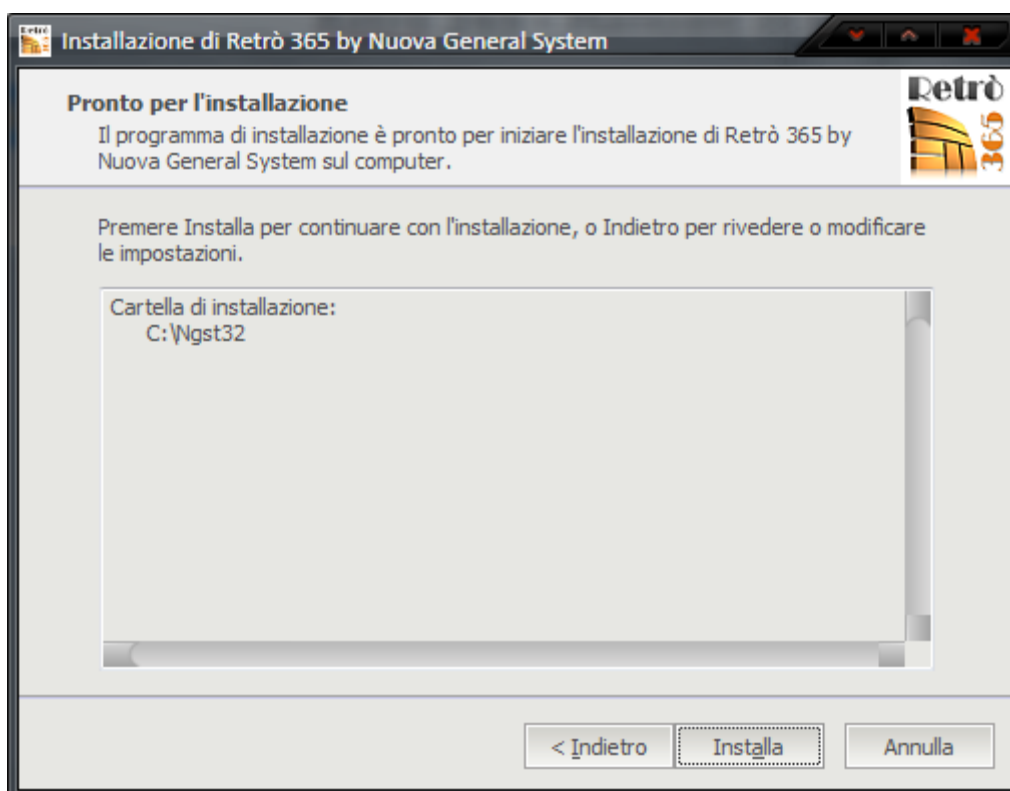
*Per l'installazione in rete, non sono ammessi percorsi UNC (ad esempio, **\\server\share**); sarà quindi necessario assegnare preventivamente al disco condiviso, prima dell'avvio dell'installazione, una lettera identificativa dell'unità (ad esempio, **Z:**).*

Premendo sul pulsante [**Sfoglia**], compare una videata come la seguente:



Scelta disco di destinazione

E' necessario selezionare il solo disco, senza l'indicazione di alcuna cartella, come nell'immagine mostrata.



Riassunto delle opzioni di installazione selezionate

Premendo il pulsante **[Installa]**, tutti i file necessari verranno copiati sul disco di destinazione selezionato, nella cartella **\Ngst32**.

Terminata l'installazione dei programmi, è possibile procedere alle fasi successive, ovvero con l'installazione dei moduli necessari per il funzionamento delle singole postazioni di lavoro.

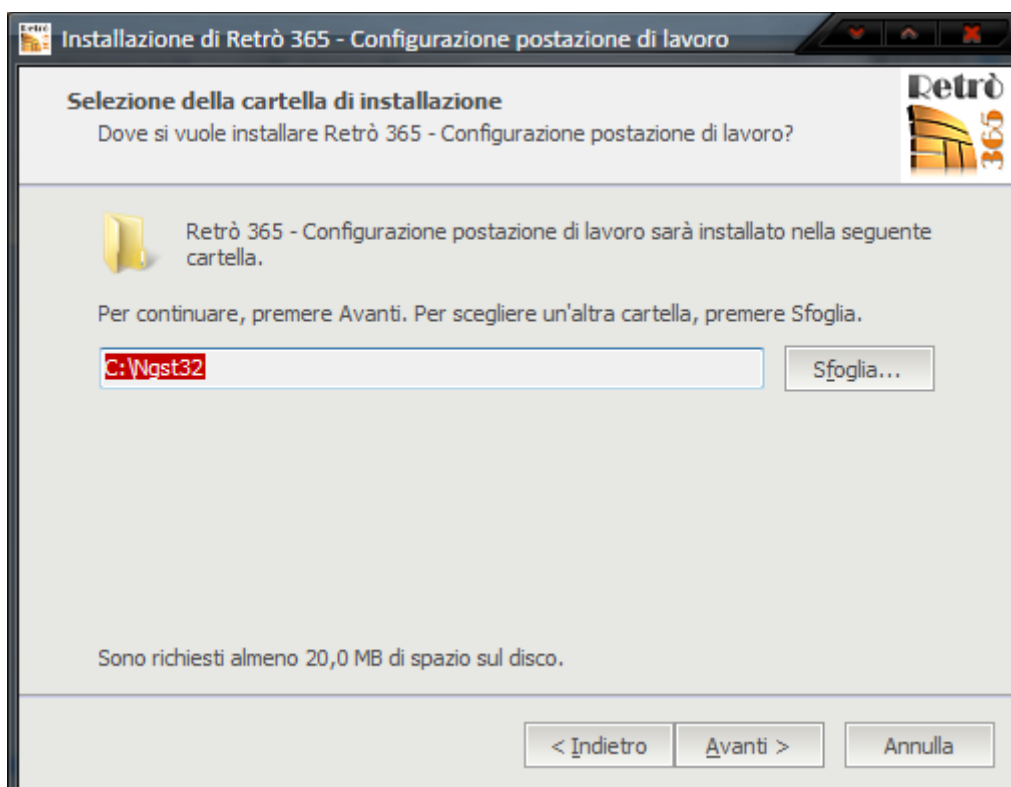
Posto di lavoro - Passo 1

Le operazioni indicate di seguito (passi da 1 a 3) sono da eseguire su ogni stazione da abilitare all'uso di Retrò 365, fino al raggiungimento del numero delle postazioni di lavoro corrispondenti alla licenza che avete acquistato!

Prima di avviare il setup del posto di lavoro, consigliamo di aggiornare all'ultima versione disponibile i driver delle stampanti installate: frequentemente eventuali problemi possono derivare proprio da driver obsoleti!

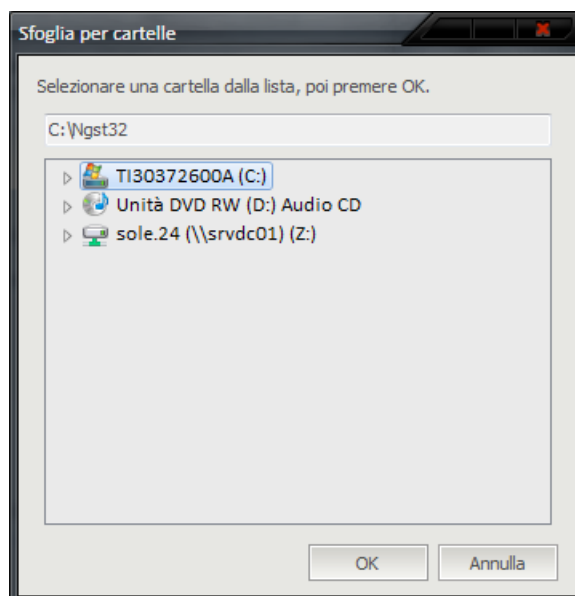


Avvio del programma di installazione



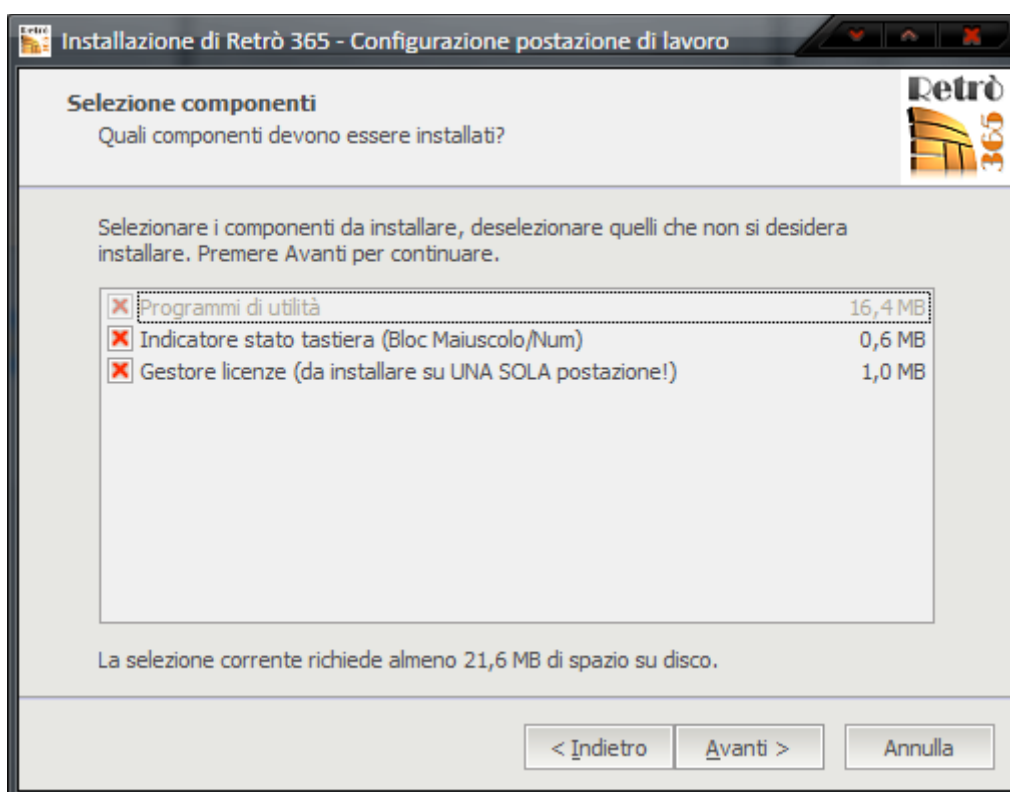
Attenzione! Indicare **esattamente lo stesso disco** di destinazione selezionato durante la precedente installazione dei programmi comuni!

Premendo sul pulsante **[Sfoggia]**, compare una videata come la seguente:



Scelta del disco di destinazione

E' necessario selezionare il solo disco, senza l'indicazione di alcuna cartella, come nell'immagine mostrata.



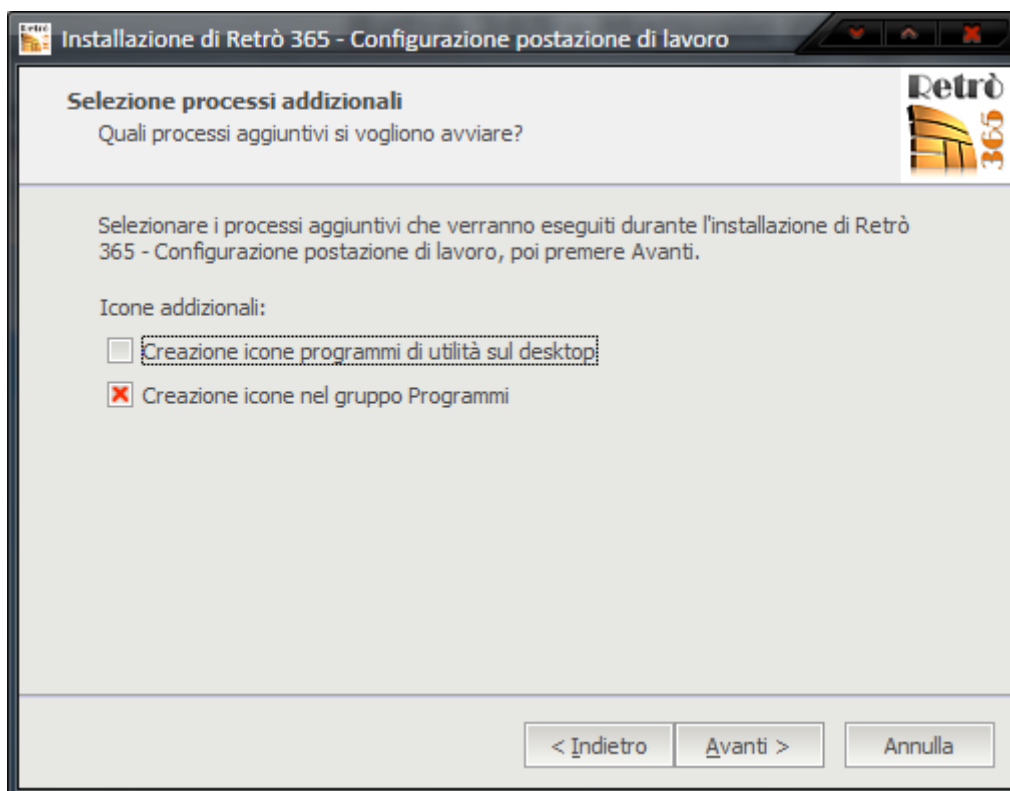
Selezione dei componenti opzionali

In questa fase è possibile attivare i componenti opzionali da installare sulla stazione:

Indicatore stato tastiera: utile per l'utilizzo di tastiere wireless, che normalmente non dispongono delle spie luminose per segnalare lo stato Bloc Maiusc/Bloc Num. Il programma visualizza nella SysTray (parte destra della barra delle applicazioni di Windows, in prossimità dell'orologio) un indicatore luminoso, simulando le spie della tastiera;

Gestore delle licenze: da installare su **una sola** stazione della rete, gestisce i permessi di accesso ai programmi di **Retrò 365** a seconda del tipo di licenza sottoscritto e del numero di stazioni attivabili.

*Attenzione: deve essere presente **un solo** gestore delle licenze! Perché i programmi funzionino correttamente, è necessario che il PC sul quale è installato il gestore sia acceso durante l'uso delle nostre procedure.*



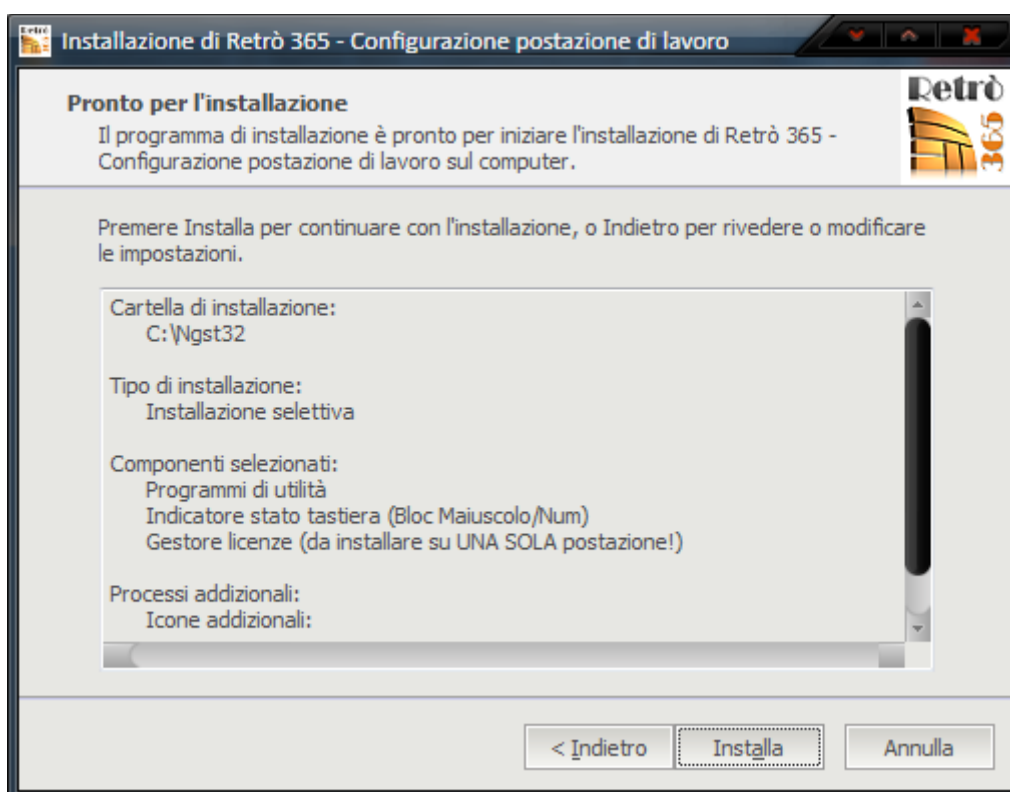
Selezione processi aggiuntivi

Crea icône programmi di utilità sul desktop: se la casella è selezionata, sul Desktop verrà creata la cartella "Strumenti Ngst", che conterrà i link a vari programmi di utilità:

- ✓ Manutenzione degli archivi;
- ✓ Manutenzione progressivo univoco per le scritte su file;
- ✓ Visualizzazione dei moduli di **Retrò 365** in esecuzione su tutte le stazioni connesse;
- ✓ Controllo e riparazione degli archivi danneggiati;
- ✓ Procedura di Salvataggio dei dati, previa verifica della loro integrità.

Crea icône nel gruppo Programmi: selezionando la casella, cliccando sul pulsante i Windows Start → Tutti i programmi sarà possibile visualizzare il gruppo "Ngst", comprendente i programmi di utilità menzionati nel paragrafo precedente, il programma di avvio di **Retrò 365** e quello di configurazione della postazione di lavoro.

*Indipendentemente dalle selezioni operate, sul Desktop vengono sempre inseriti il programma di avvio di **Retrò 365**, il programma di configurazione della postazione di lavoro, il programma per la visualizzazione dei moduli di Retrò 365 in esecuzione ed il programma per l'attivazione della teleassistenza.*



Riassunto opzioni scelte per l'installazione

Nel caso si stia procedendo ad una reinstallazione, se alcuni dei nostri programmi sono già in esecuzione, il setup cercherà di arrestarli e di riavviarli subito dopo averli sostituiti con le versioni più recenti. E' il caso del gestore delle stampe, del gestore della licenza, dell'indicazione dello stato dei tasti Bloc Maiusc/Bloc Num, ecc.

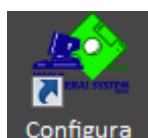
Posto di lavoro - Passo 2

*Attenzione: prima di avviare il programma di configurazione del posto di lavoro, abbiate cura che sul computer su cui si sta operando, o su uno qualsiasi degli altri PC di una rete, sia in esecuzione il **Gestore delle Licenze**, identificabile dall'icona visibile nella SysTray (parte destra della barra delle applicazioni di Windows, in prossimità dell'orologio):*



L'avvio del gestore delle licenze è automatico, al momento dell'accensione del computer.

Cliccare sull'icona "**Configura**", presente sul Desktop:



Configurazione posto di lavoro (Ver. 2.0.0)

Nome stazione:

Tipo di installazione:

Identificativo stazione:

Tempo di attesa attivazione salvaschermo:

Numero giorni di validità password:

Segnali acustici:

Visualizzazione ad alto numero di righe:

Visualizzazione memorandum ad avvio menù:

Visualizzazione dettaglio righe in inquiry:

Visualizzazione intestazione ditta su stampe:

Lettura facilitata per stampe:

Finestre multiple:

Testo di prova per lettura facilitata
 Testo di prova per lettura facilitata
 Testo di prova per lettura facilitata
 Testo di prova per lettura facilitata
 Testo di prova per lettura facilitata

Impostazione colore lettura facilitata:

Gestore delle licenze attivo: è possibile salvare le modifiche apportate alla configurazione della stazione

Programma di configurazione postazione di lavoro

Tutte le impostazioni effettuate tramite questo programma si applicano esclusivamente alla postazione di lavoro corrente, essendo completamente indipendenti tra una stazione e l'altra.



Nome stazione: è il nome del computer sul quale si sta operando;

Tipo di installazione: a seconda del tipo di disco che si è scelto per l'installazione, locale o remoto, viene identificata la tipologia di utilizzo del programma (Monoutente, Multiutente);

Identificativo stazione: lettera assegnata automaticamente per l'identificazione univoca della stazione;

Tempo di attesa attivazione salvaschermo: tempo (espresso in minuti) di inattività dell'operatore prima che venga attivata la funzione di salvaschermo che agisce esclusivamente sui nostri programmi;

Numero giorni di validità password: per legge una password per l'accesso ai dati non può essere utilizzata per più di 180 giorni (valore preimpostato), ma a discrezione dell'operatore tale tempo può essere diminuito;

Segnali acustici: emissione o meno di un segnale acustico nel caso si verificasse un errore;

Visualizzazione ad alto numero di righe: se spuntato, molti dei programmi facenti parte del pacchetto **Retrò 365** possono utilizzare una visualizzazione su 50 righe. Se per i motivi più disparati l'utente volesse privilegiare una maggiore dimensione dei caratteri, piuttosto che il numero di righe di visualizzazione, soprattutto se in possesso di monitor non troppo grandi, è sufficiente togliere la spunta alla casella;

Visualizzazione memorandum ad avvio menu: se attivata, non appena immesse le credenziali per l'accesso ai programmi, viene visualizzato l'elenco dei memo caricati in scadenza o scaduti (rinnovi assicurazioni o bolli auto, scadenze fiscali, ecc.);

Visualizzazione dettaglio righe in inquiry: nei programmi che prevedono l'inserimento dei dati in forma di elenco (DdT, Ordini, Registrosioni Contabili, ecc.), è possibile attivare, nella sezione preposta all'inserimento o modifica dei dati, la visualizzazione dei dati contenuti nei singoli campi durante lo scorrimento sulle righe dell'elenco;

Visualizzazione intestazione ditta su stampe: spuntare la casella se dovete gestire più di un'azienda, in modo che nella prima riga di ogni pagina compaia il nome della ditta alla quale i dati fanno riferimento;

Lettura facilitata per stampe: in buona parte delle stampe è possibile attivare l'emulazione dell'alternanza di righe con sfondo bianco e grigio, come si usava un tempo sui moduli continui. Se attivata, è possibile impostare l'intensità del colore di sfondo delle righe grigie;

Finestre multiple: sono possibili tre valori, ovvero

- ✓ **No:** tutti i moduli vengono avviati in una sola finestra;
- ✓ **Singola istanza:** dal menù principale si possono lanciare più moduli contemporaneamente, mantenendo il Menù aperto;
- ✓ **Istanze multiple:** del menù principale si può lanciare più volte lo stesso modulo.

Impostazione colore lettura facilitata: se abilitata la lettura facilitata per le stampe, è possibile impostare l'intensità del colore di sfondo delle righe grigie, da tarare in funzione della stampante utilizzata e del gusto personale.

Il programma di configurazione del posto di lavoro imposta i caratteri della maggiore dimensione possibile, in relazione alla risoluzione verticale del monitor utilizzato.

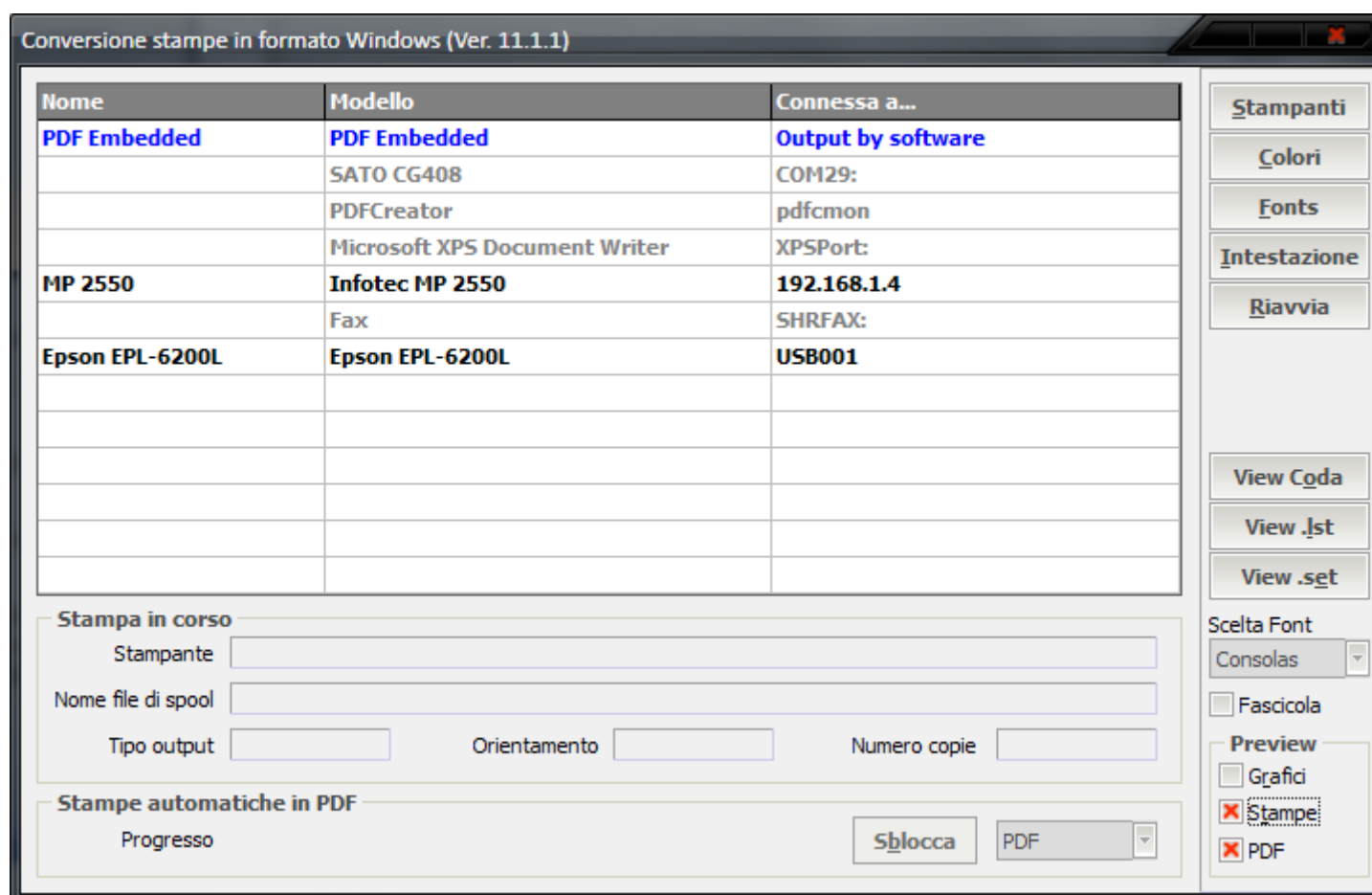
Se il gestore delle licenze non è attivo, i parametri impostati non potranno essere salvati.

Posto di lavoro - Passo 3

Durante la prima esecuzione dell'installazione del posto di lavoro, vengono rilevate tutte le stampanti disponibili e configurate automaticamente per l'utilizzo con **Retrò 365**.

Per verificare l'esito di questa procedura automatica, o per apportare eventuali variazioni all'elenco delle stampanti da abilitate all'uso con **Retrò 365**, è sufficiente cliccare sull'icona dell'apposito programma visibile nella SysTray (parte destra della barra delle applicazioni di Windows, in prossimità dell'orologio).

Attenzione: Questa procedura dovrà essere ripetuta successivamente ogni volta che verrà installata o rimossa una stampante dal sistema!



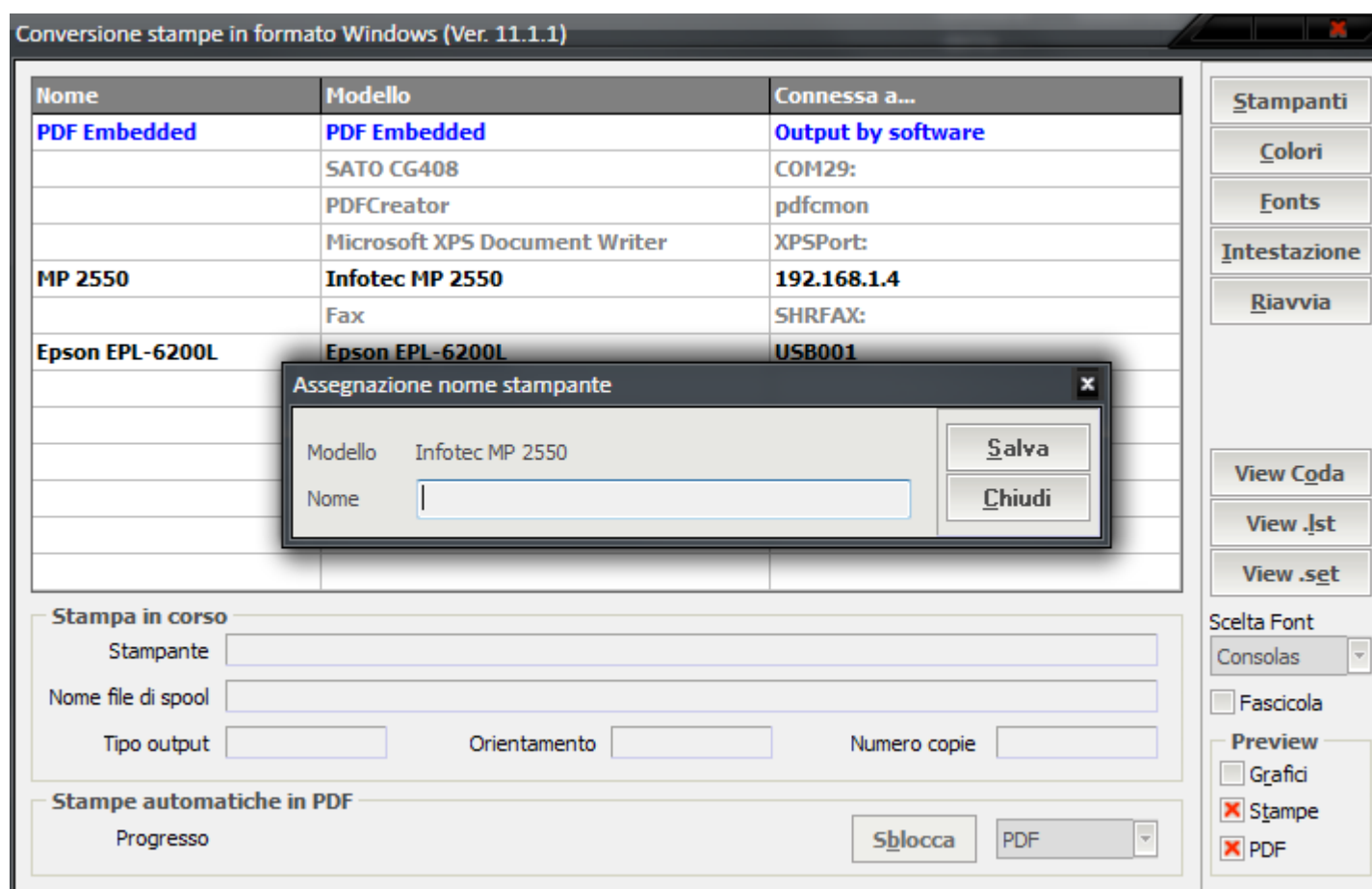
Gestione delle stampanti: aggiornamento elenco

Cliccate sul pulsante **[Stampanti]** per aggiornare l'elenco delle stampanti disponibili nel sistema.

Nei moduli di **Retrò 365** in grado di produrre stampe, verrà proposta la scelta tra le sole stampanti che hanno il campo **Nome** dell'elenco valorizzato, .

Le immagini successive mostrano la videata per la modifica del nome della stampante, nel caso d'esempio ci siamo posizionati sul modello **Infotec MP C2050** ed abbiamo cliccato due volte.

Le stampe di documenti quali DdT, Fatture e Ordini Clienti e Fornitori sono impaginate correttamente utilizzando il font Consolas, selezionabile dalla casella di scelta Scelta Font! Scegliendo un font diverso, è necessario intervenire nel programma di Gestione Parametri e Progressivi per variare i salti di righe iniziali ed il numero di righe del corpo!



Gestione stampanti: assegnazione o modifica del nome

Per inserire o modificare il nome di una stampante che potrà essere utilizzata da **Retrò 365**, posizionarsi con il cursore del mouse sulla riga corrispondente dell'elenco e cliccare due volte: compare la finestra di Assegnazione nome stampante.

La lunghezza massima del nome da assegnare alla stampante è di **20** caratteri.

*Per eliminare una stampante tra quelle utilizzabili da **Retrò 365**, è sufficiente lasciare il campo vuoto e premere il pulsante [Salva].*

*Il nome della stampante evidenziata in **blu** (**PDF Embedded**) non è modificabile: viene utilizzata per la produzione delle stampe in formato PDF.*

Primo avvio

Avete eseguito scrupolosamente tutti i passi indicati in precedenza? E' il momento di avviare per la prima volta **Retrò 365**.

Cliccate sull'icona "**Retrò365**", presente sul Desktop:



Una volta eseguite le procedure automatiche iniziali (che verranno ripetute solo in occasione di eventuali aggiornamenti del software), compare la finestra del menù principale, con la richiesta delle credenziali di accesso:



Menù principale – Richiesta Credenziali di accesso

Le credenziali standard, preimpostate al primo accesso, sono:

Utente: **demo** (rispettare maiuscole/minuscole!)

Password: **demodemo** (rispettare maiuscole/minuscole!)

In questa fase i programmi girano in modalità **DEMO**, con tutte le funzionalità abilitate, ma con un **limite sul numero di registrazioni effettuabili, di Clienti, di Fornitori e di Articoli di Magazzino**.

*Se raggiungerete i limiti imposti per la versione **DEMO**, potrete disinstallare Retrò 365 (solo i programmi comuni, non disinstallate le postazioni di lavoro!), cancellando poi manualmente la cartella **\Ngst32**, presente sul disco che avete deciso di utilizzare in fase di installazione, e tutte le sue sottocartelle. Successivamente reinstallate i programmi comuni di Retrò 365 sullo stesso disco utilizzato per l'installazione precedente, e sarete nuovamente pronti ad operare con i dati "puliti".*