

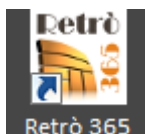


Retrò 365

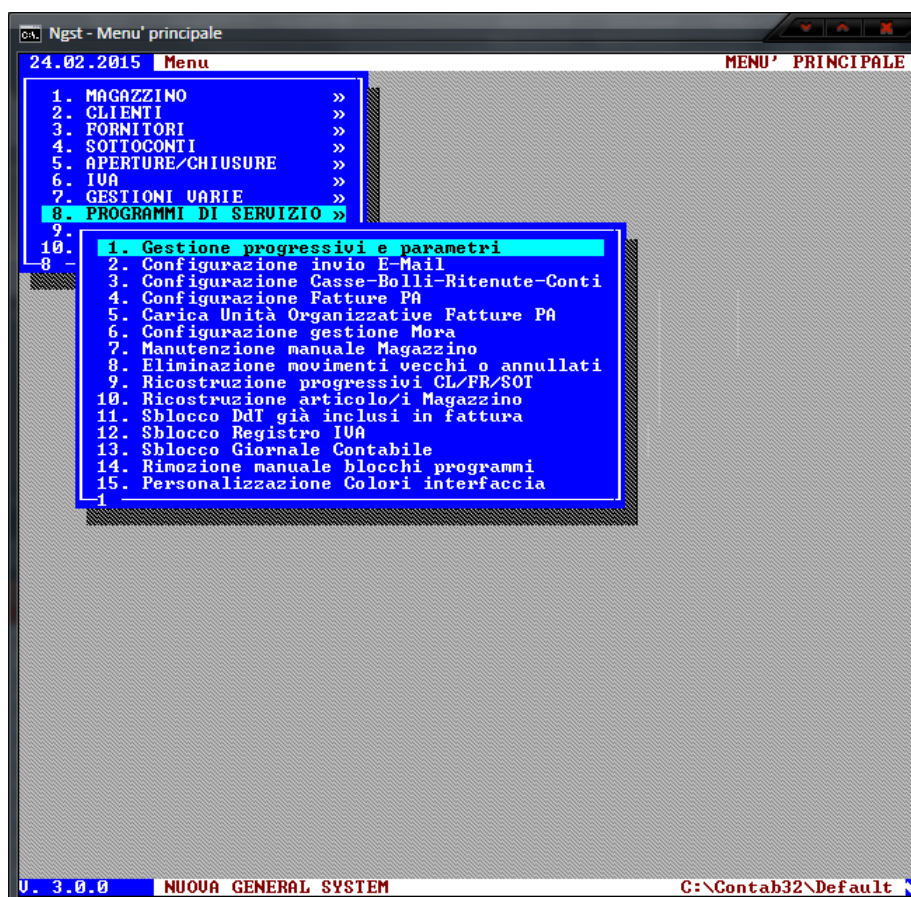
IMPOSTAZIONE PARAMETRI

Tramite le procedure illustrate in questo documento, l'amministratore potrà impostare i parametri generali per la personalizzazione del funzionamento di Retro 365.

Per accedere alle funzionalità amministrative, occorre avviare il menù principale, cliccando sull'icona "Retro365", presente sul Desktop:



Una volta acceduto con le proprie credenziali, selezionare dal menù principale le voci "PROGRAMMI DI SERVIZIO" → "Gestione progressivi e parametri":

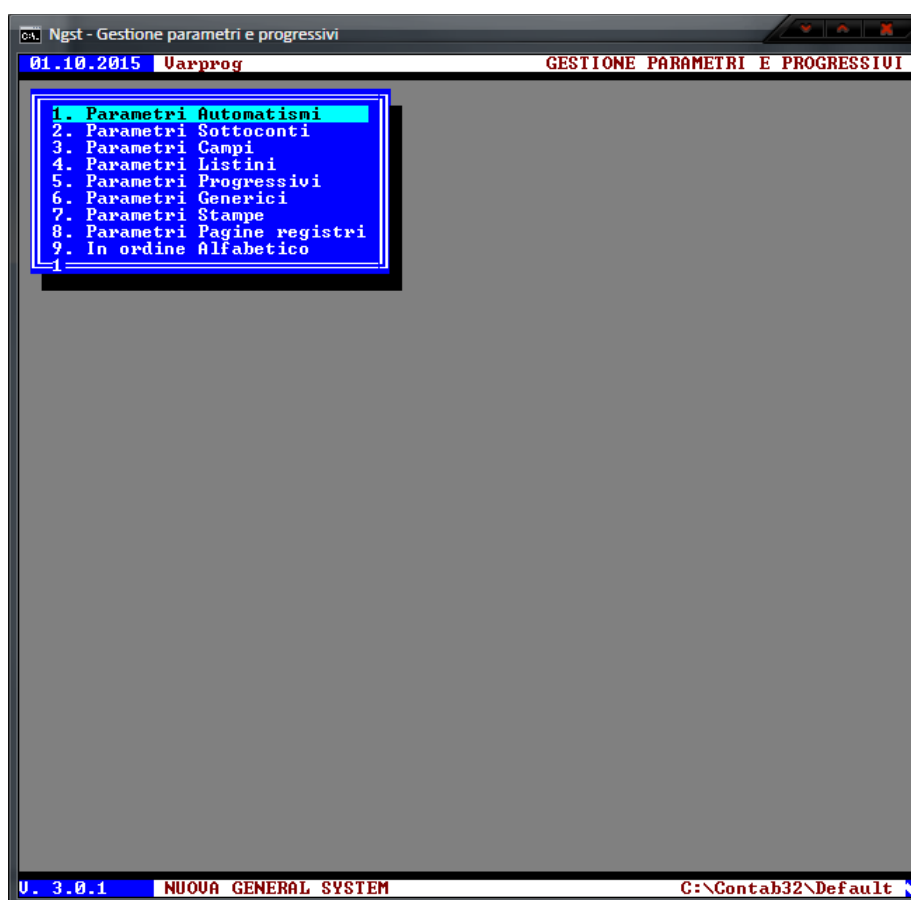


Menù principale – Gestione progressivi e parametri

Nelle pagine seguenti elencheremo tutte le voci coinvolte nelle procedure di personalizzazione dei nostri programmi, **da effettuare prima di compiere qualsiasi altra operazione.**

Alcune voci non sono modificabili dall'Utente, in quanto facenti parte di programmi specifici sviluppati su richiesta da alcuni dei nostri Clienti, o utilizzate da versioni precedenti dei nostri software, cosa che giustifica il mantenimento delle stesse per motivi di compatibilità.

Altre voci normalmente non richiederanno alcuna modifica, rispetto ai valori preimpostati, essendo state accuratamente associate ai dati preconfigurati distribuiti con l'installazione dei nostri programmi.



Gestione progressivi e parametri – Videata iniziale

Di seguito mostreremo il significato di ciascun parametro coinvolto nella personalizzazione delle nostre procedure, accompagnato dai valori possibili assegnabili e da *eventuali osservazioni*.

La modifica di ogni singola voce va attivata con la pressione del tasto **<Invio>** sulla riga selezionata, visualizzando così la finestra che consente l'inserimento guidato del valore, o dei valori, desiderati.

Quando disponibile, nei campi contenuti in tale finestra è possibile utilizzabile il tasto **F8** per visualizzare gli elenchi dei valori memorizzati nelle tabelle corrispondenti.

Parametri automatismi

Il gruppo di parametri seguente non richiede l'intervento dell'Utente, a meno che quest'ultimo non abbia modificato la **Tabella delle Causali di Magazzino**, accessibile dal programma di gestione dell'**Archivio Articoli**.

I parametri di questo gruppo che iniziano con **mora...** possono essere anche gestiti tramite il programma **Configurazione gestione Mora**.

I parametri di questo gruppo marcati in **rosso** sono quelli da modificare nel caso venissero variate le aliquote IVA.

caucar	Causale Carico da Fornitori [F8]
caucorr	Causale correzione Carico da Fornitori [F8]
caudep	Causale di scarico in C/Deposito [F8]
caumeno	Causale rettifica inventariale (-) [F8]
caupiu	Causale rettifica inventariale (+) [F8]
caureso	Causale Reso da Clienti [F8]
cauresof	Causale Reso a Fornitori [F8]
causcar	Causale scarico (vendita) [F8]
cliiva	IVA più frequente per registrazione fatture Clienti [F8]
codmagaz	Codice magazzino più usato.

Sono possibili fino a 99 magazzini distinti.

Se il campo viene lasciato vuoto, durante la compilazione dei DdT, si potranno inserire più agevolmente delle righe esclusivamente descrittive, senza dover passare sui campi "Mg" ed "Articolo": è la soluzione ideale se non si volesse far uso del magazzino, nemmeno per impiegarlo come semplice database di Descrizioni e Prezzi.

foriva	Aliquota IVA più frequente per registrazione fatture Fornitori [F8]
forivarv	Aliquota IVA più frequente per registrazione fatture Fornitori in Reverse Charge. [F8]

Si noti che le aliquote IVA da indicare in tale campo devono terminare con la lettera 'R'.

magiva	Aliquota IVA più frequente per Articoli di Magazzino [F8]
moraconp	Condizioni di Pagamento per fatture di interessi di mora [F8]
morafine	Attiva/Disattiva Calcolo interessi di mora con Scadenza forzata a fine mese
moraiva	Aliquota IVA per interessi di mora [F8]
moramin	Importo minimo per la generazione delle Fatture di mora

Al di sotto di tale valore, relativo all'interesse maturato, non verrà generata la fattura di mora.

moraspes	Importo spese fisse per il recupero pagamento.
morasprp	Attiva/Disattiva Spese fisse per il recupero pagamento ripetute per ogni scadenza incassata in ritardo

*Indicare il valore **1** per calcolare le spese fisse per il recupero del pagamento della scadenza incassata in ritardo, il valore **0** per conteggiare le spese una sola volta, anche in presenza di più scadenze non onorate.*

noscaric	Disabilita scarico Magazzino in DdT.
-----------------	--------------------------------------

*Da utilizzare se si è in possesso della versione **Mini** di Retrò 365, dato che la gestione minimale del Magazzino consente di utilizzare l'Archivio Articoli come mero elenco di descrizioni e prezzi da includere in DdT/Fatture. Tale funzionalità può essere utilizzata anche nella versione **Completa** di*

Retrò 365, qualora non intendeste gestire carichi e scarichi di Magazzino.

ricavend	Sottoconto più frequente per emissione Fatture di Vendita [F8]
scontiva	Aliquota IVA per sconto in merce [F8]
sottocli	Sottoconto per la Contropartita automatica in registrazione Fatture Clienti [F8]
sottofor	Sottoconto per la Contropartita automatica in registrazione Fatture Fornitori [F8]
unimis	Unità misura più frequente per gli Articoli di Magazzino



Parametri Sottoconti

Questa è la sezione in assoluto più delicata da maneggiare, indicare dei conti errati potrebbe portare a dei risultati inaspettati ed imprevedibili, soprattutto al momento delle chiusure e riaperture dei conti al cambio d'esercizio annuale.

Vi invitiamo a modificare questi dati solo se assolutamente necessario, in condizioni normali è ben remota la possibilità che si debba intervenire per la loro variazione.

Ricordiamo che nel caso desideraste modificare pesantemente il piano dei conti, è comunque indispensabile che le voci di seguito elencate siano presenti.

antcli	Sottoconto Clienti c/o Anticipi [F8]
antfor	Sottoconto Fornitori c/o Anticipi [F8]
bilchiu	Sottoconto Bilancio di Chiusura [F8]
cassa	Sottoconto Cassa [F8]
credcli	Sottoconto Crediti verso Clienti [F8]
dopoinc	Sottoconto Effetti Attivi al dopo incasso [F8]
effatt	Sottoconto Effetti Attivi sbf (RIBA) [F8]
erario	Sottoconto IVA c/o Erario [F8]
ivaacq	Sottoconto IVA c/o Acquisti [F8]
ivaacqrc	Sottoconto IVA c/o Acquisti in REVERSE CHARGE [F8]
ivacee	Sottoconto IVA c/o Acquisti CEE [F8]
ivainde	Sottoconto IVA Indetraibile [F8]
ivasosp	Sottoconto IVA in Sospensione [F8]
ivasplit	IVA per Split Payment (Fatture PA) [F8]
ivatrans	Sottoconto transitorio per registrazioni CEE [F8]
ivaven	Sottoconto IVA c/o Vendite [F8]
ivavenrc	Sottoconto IVA c/o Vendite su Acquisti in REVERSE CHARGE [F8]
merce	Sottoconto Merce [F8]
moracont	Sottoconto Interessi attivi di mora [F8]
perdite	Sottoconto Perdite d'esercizio [F8]
properd	Sottoconto Profitti & Perdite [F8]
ribacont	Conto per spese di incasso RIBA [F8]
utile	Sottoconto Utile d'esercizio [F8]



Parametri Campi

Questa sezione contiene i dati necessari per configurare i campi di immissione dati. Le voci contenute sono:

arttyp	<p>Lunghezza (max 13 caratteri) e Tipo campo Articolo (numerico, alfanumerico).</p> <p><i>La lunghezza di default del Codice Articolo è di 13 caratteri (come un barcode EAN 13), potete diminuirla a piacere. Se usate dei Codici alfanumerici (lettere e cifre), impostate il tipo campo a 130, se usate dei soli codici numerici, potete impostare il tipo campo a 8.</i></p> <p><i>Si ricorda che la variazione del tipo campo quando sono già stati memorizzati degli Articoli crea numerosi problemi.</i></p>
boltyp	<p>Tipo campo DdT (numerico, alfanumerico) ed eventuale attivazione serie letterale (xxxx/A).</p> <p><i>Per usare un n° DdT composto da sole cifre, indicare Tipo Campo 0, per usare un n° DdT composto da lettere e cifre indicare tipo campo 130.</i></p> <p><i>Tenete presente che con tipo campo 130 l'ordinamento è alfabetico, ovvero il DdT '10' viene prima del '2'. Sugeriamo in tal caso di utilizzare degli zeri di riempimento a sinistra ('00002', '00010', ad esempio), in modo che tutti i codici siano della stessa lunghezza, e le cifre significative siano allineate a destra.</i></p> <p><i>Per attivare la numerazione automatica delle serie letterali, impostare nell'apposito campo la lunghezza della parte numerica, che sarà seguita da '/' e la lettera della serie (da 'A' a 'Z'). Durante la compilazione dei DdT sarà sufficiente indicare nel campo n° DdT la sola lettera della serie e confermare con <Invio>: verrà proposto automaticamente il primo numero disponibile della serie indicata, ad esempio '0001/A', '0002/A', ecc.</i></p> <p><i>Si ricorda che la variazione del tipo campo quando sono già stati memorizzati dei DdT crea numerosi problemi.</i></p>
prezzo	<p>Decimali prezzo (EURO)</p> <p><i>Se vendete Articoli con un prezzo unitario di frazioni di centesimo (ad esempio minuteria metallica), indicate almeno 3 o 4 decimali.</i></p>
prezzolt	<p>Decimali prezzo (LIRE, per compatibilità con i dati pregressi)</p>
qtaval	<p>Decimali per Quantità & Valori (EURO)</p> <p><i>Indicare nei due campi distinti i valori corrispondenti per il numero di decimali da impiegare per le quantità e per i valori espressi in Euro.</i></p>
qtavallt	<p>Decimali Quantità & Valori (LIRE, per compatibilità con i dati pregressi)</p>
repdisba	<p>Codice Reparto i cui Articoli di appartenenza NON vengono scaricati (ad es. "manodopera").</p> <p><i>Da indicare per contrassegnare un reparto, ovvero un insieme di "articoli" che non verranno scaricati, quando farete i carichi da produzione tramite Distinta Base (ad es. "manodopera"). Per evitare problemi con la scelta del tipo campo Reparto, consigliamo di utilizzare un codice lungo 4 caratteri.</i></p>
reptyp	<p>Tipo campo reparto (numerico, alfanumerico)</p> <p><i>Se intendete usare dei Codici alfanumerici (lettere e cifre), impostate il tipo campo a 130, se usate dei soli codici numerici, potete impostare il tipo campo a 8.</i></p>



Parametri Listini

Queste voci vengono impiegate per il calcolo automatico dei Listini, nel caso sia stata attivata la gestione **Multilistino** (max 99, si veda la gestione dei **Parametri generici** più avanti). Va indicata la percentuale di variazione rispetto al **list01**, o "listino base", che può essere anche compilato con il prezzo di acquisto. In tal caso nei listini successivi si può indicare il ricarico (indicando un valore **positivo**) da applicare per la Vendita.

In alternativa si potrebbe impostare nel **list01** il prezzo di listino suggerito dal vostro Fornitore, nel **list02** lo sconto (in **negativo**) a voi riservato, ed a seguire nei listini successivi (dal **list03** in poi) le eventuali scontistiche (sempre in **negativo**) applicabili ai vostri Clienti rispetto al listino del Fornitore.

Se utilizzate la gestione Multilistino, nell'Anagrafica dei Fornitori potrete indicare il listino di riferimento per la compilazione degli Ordini Fornitori, ovvero il listino che contiene il vostro prezzo d'acquisto.

Se non utilizzate la gestione Multilistino, durante la compilazione degli Ordini Fornitori verrà utilizzato l'ultimo prezzo praticatovi dal Fornitore.

Il list01 è il prezzo "base", occorre pertanto indicare come percentuale di maggiorazione o diminuzione 0.0

Le voci contenute sono:

list01	Percentuale di Calcolo Listini (nel list01 indicare il valore 0.0)
list02	Percentuale di Calcolo Listini, in aumento o diminuzione rispetto list01
list03	Percentuale di Calcolo Listini, in aumento o diminuzione rispetto list01
list04	Percentuale di Calcolo Listini, in aumento o diminuzione rispetto list01
list05	Percentuale di Calcolo Listini, in aumento o diminuzione rispetto list01
...	
...	
list99	Percentuale di Calcolo Listini, in aumento o diminuzione rispetto list01



Parametri Progressivi

Questa sezione, **che in questa sede non tratteremo nel dettaglio**, dato che il contenuto delle varie voci è palese, contiene i progressivi numerici di Ddt, DdT "fittizi", Fatture, Protocolli, Ordini Clienti e Fornitori per l'anno in corso ed il precedente.

I valori presenti indicano **l'ultimo numero utilizzato per ogni tipologia**, ad inizio anno o subito dopo una nuova installazione sono tutti impostati a **0** (zero).

In caso di emergenza, è possibile intervenire modificando tali valori, ma in tale occasione **prestate la massima attenzione a quello che fate**: se dovete "recuperare" un numero di Fattura, ad esempio, dovete indicare il numero di vostro interesse **sottratto di 1**.

Segnatevi sempre qual è il valore corrente del parametro che intendete modificare temporaneamente: a termine modifica, occorre reimpostarlo con tale valore.

Supponendo di voler emettere una Fattura con n° **123** nell'anno in corso, che per qualche imponderabile motivo è stato "saltato", occorre compilare la voce **nfattc** con il valore **122**. Successivamente alla stampa della Fattura ripristinate il valore precedente.

In rarissimi casi, che si possono verificare, ad esempio, per una momentanea perdita di connessione con il server, se siete in rete, o ad una problematica hardware durante la scrittura su disco, può rendersi necessario ripristinare manualmente il valore corretto dei parametri progressivi, verificando attentamente qual è l'ultimo numero DdT, DdT "fittizio", Fattura, Protocollo o Ordine Clienti e Fornitori effettivamente registrato.



Parametri Generici

Questa sezione contiene parametri, non diversamente classificabili, che governano molte delle funzioni disponibili, quali la gestione del Lifo, della Distinta Base, il layout dei DdT e delle Fatture, ecc.

Come sempre, operate con le dovute cautele, con particolare riguardo ai parametri **anno, apre, chiude, lifo**, che d'altronde molto difficilmente si renderà necessario modificare.

Le voci contenute sono:

anno	Anno corrente <i>Gestito automaticamente al cambio d'anno.</i>
apre	Apertura effettuata (S/N) <i>Gestito automaticamente quando si effettua l'apertura contabile dell'anno in corso (da non confondere con le Operazioni di inizio anno!). Viene utilizzato per impedire di effettuare due aperture contabili nello stesso anno.</i>
bonifrec	Attiva/Disattiva terminatore record CR+LF per il file dei Bonifici telematici
chiude	Flag S/N relativi a Stampa Cespiti, Chiusura Conto Economico, Clienti, Fornitori, Conti Patrimoniali <i>Serie di flag gestiti automaticamente quando si effettuano le registrazioni automatiche degli ammortamenti e la chiusura contabile dell'anno precedente. Vengono utilizzati per impedire di effettuare due registrazioni automatiche degli ammortamenti o due chiusure contabili nello stesso anno.</i>
combarre	(obsoleto, mantenuto per compatibilità)
conti	Attiva/Disattiva gestione Sottoconti in Magazzino, comparsa automatica Sottoconti in anagrafica Articoli <i>Parametro creato per gestioni personalizzate, non disponibili in Retrò 365</i>
ean13	Codice Produttore assegnato da INDICOD <i>Parametro creato per gestioni personalizzate, non disponibili in Retrò 365</i>
ean13cod	Codice ultimo prodotto EAN <i>Parametro creato per gestioni personalizzate, non disponibili in Retrò 365</i>
eurodiff	Differimento conversione Euro (obsoleto, mantenuto per compatibilità)
finestra	Offset orizzontale Destinatario DdT e Fatture <i>Se usate ancora le buste con la finestra trasparente per spedire le vostre Fatture, invece delle e-mail, effettuate delle prove per centrare orizzontalmente il destinatario della Fattura all'interno di tale finestra.</i>
freccia	Ultimo carattere utile descrizione articolo (max 50) <i>In corrispondenza del numero di caratteri impostati, nei programmi nei quali è previsto l'inserimento della descrizione degli Articoli (DdT, Fatture, Ordini, Archivio Articoli), compare una freccetta verticale. Alcuni Clienti utilizzano questo sistema per inserire nei caratteri disponibili oltre il riferimento il numero di lotto o altre indicazioni. Le stampe di DdT, Fatture e Ordini visualizzano sempre tutti i 50 caratteri.</i>
iva1	Aliquota IVA per Registro Corrispettivi [F8] <i>Le voci da iva1 a iva6 guidano la compilazione del Registro dei Corrispettivi Giornalieri, presentando le varie aliquote IVA abilitate. Lasciare vuote le voci eccedenti il numero effettivo di aliquote che la vostra attività richiede.</i>
iva2	Aliquota IVA per Registro Corrispettivi [F8]
iva3	Aliquota IVA per Registro Corrispettivi [F8]



iva4	Aliquota IVA per Registro Corrispettivi [F8]
iva5	Aliquota IVA per Registro Corrispettivi [F8]
iva6	Aliquota IVA per Registro Corrispettivi [F8]
ivarever	Aliquota/e IVA da utilizzare per la registrazione fatture in Reverse Charge [F8] <i>Elenco delle aliquote IVA da utilizzare per la registrazione delle Fatture Fornitori in Reverse Charge.</i> <i>Si noti che le aliquote IVA da indicare in tale campo devono terminare con la lettera 'R'.</i>
lastchiu	Data ultima chiusura IVA effettuata <i>Questa voce viene aggiornata automaticamente al momento delle registrazioni contabili relative alla chiusura IVA, mensile o trimestrale.</i> <i>Deve essere modificata manualmente solo nel caso tali registrazioni siano già state effettuate, e ci si accorga successivamente che devono essere annullate e nuovamente eseguite, dopo avere provveduto alla correzione dei dati errati.</i>
lifo	Calcolo LiFo effettuato (S/N) <i>Gestito automaticamente quando viene avviato l'aggiornamento dei dati LiFo, da eseguire dopo avere effettuato le Operazioni di inizio Anno ed avere verificato la correttezza delle giacenze di magazzino.</i>
limC	Limiti inferiore/superiore Sottoconti Costi <i>Il limite inferiore e superiore della numerazione dei Sottoconti dei Costi deve essere impostato in base alla compilazione del Piano dei Conti.</i> <i>Se utilizzerete il Piano dei Conti standard, fornito con l'installazione, tale valore è già correttamente impostato, in caso contrario dovrete provvedere alla compilazione di tali valori al termine della stesura del nuovo Piano dei Conti.</i>
limP	Limiti inferiore/superiore Sottoconti Patrimoniali <i>Il limite inferiore e superiore della numerazione dei Sottoconti Patrimoniali deve essere impostato in base alla compilazione del Piano dei Conti.</i> <i>Se utilizzerete il Piano dei Conti standard, fornito con l'installazione, tale valore è già correttamente impostato, in caso contrario dovrete provvedere alla compilazione di tali valori al termine della stesura del nuovo Piano dei Conti.</i>
limR	Limiti inferiore/superiore Sottoconti Ricavi <i>Il limite inferiore e superiore della numerazione dei Sottoconti dei Ricavi deve essere impostato in base alla compilazione del Piano dei Conti.</i> <i>Se utilizzerete il Piano dei Conti standard, fornito con l'installazione, tale valore è già correttamente impostato, in caso contrario dovrete provvedere alla compilazione di tali valori al termine della stesura del nuovo Piano dei Conti.</i>
listini	Attiva/Disattiva gestione Multilistino, scelta numero Listini (max 99), comparsa automatica listini in anagrafica Articoli <i>Impostare il numero massimo di listini da gestire (max 99).</i> <i>La gestione Multilistini è attiva solo se nel campo successivo (Attiva/Disattiva listini multipli) viene inserito il valore 1; in caso contrario potranno essere utilizzati solo i due listini presenti nella gestione dell'Anagrafica Articoli.</i> <i>Impostare ad 1 il campo Attiva/Disattiva automatismo presentazione listini se si desidera che nell'Anagrafica Articoli, durante le fasi di inserimento o modifica dei dati, l'elenco dei listini attivi compaia automaticamente. Se si imposta il valore 0, tale elenco dovrà essere richiamato intenzionalmente dall'Operatore.</i>
listroun	Arrotondamento per ricalcolo Listini, se attiva gestione Multilistini <i>Indicare un valore positivo per arrotondare i prezzi calcolati (dal list02 in poi) alla cifra</i>

**superiore.**

Esempio: prezzo = **8,112**, arrotondamento = **0,5**, prezzo calcolato = **8,5** (prezzo arrotondato ai 50 centesimi superiori).

Esempio: prezzo = **8,112**, arrotondamento = **1,0**, prezzo calcolato = **9,0** (prezzo arrotondato all'Euro superiore).

Indicare un valore **negativo** per arrotondare i prezzi calcolati (dal **list02** in poi) alla cifra **inferiore**.

Esempio: prezzo = **8,632**, arrotondamento = **0,5**, prezzo calcolato = **8,5** (prezzo arrotondato ai 50 centesimi inferiori).

Esempio: prezzo = **8,112**, arrotondamento = **1,0**, prezzo calcolato = **8,0** (prezzo arrotondato all'Euro inferiore).

listscor Attiva/Disattiva Scorporo IVA Automatico tra listino 1 e 2, se NON attiva la gestione Multilistino
 Se selezionato il valore **1**, nell'**Archivio Articoli** si può indicare nel Listino 1 il prezzo di vendita **IVA compresa**: confermando il campo, nel Listino 1 viene riportato il valore **al netto dell'IVA**, e nel Listino 2 viene riportato il valore originariamente immesso nel Listino 1.

livelli N° Livelli per Distinta Base, da 1 a 9
 Raccomandiamo di usare non più di 2/3 livelli, eccedendo tali valori diventa difficile per l'Operatore districarsi agevolmente.

magvalu Attiva/Disattiva Magazzino in Valuta (obsoleto)

mentrim Mesi intervallo chiusura IVA, mensile o trimestrale
 Indicare il valore **1** per i contribuenti mensili, **3** per i contribuenti trimestrali.

moratrim Interessi di mora IVA trimestrale
 Indicare il valore percentuale degli interessi di mora da calcolare per il versamento dell'IVA dei contribuenti trimestrali. Attualmente tale valore è **1,00%**.

okdisbas Attiva/Disattiva gestione Distinta Base
 Indicare il valore **1** per attivare la gestione della Distinta Base, raggiungibile dall'Archivio Articoli, indicare il valore **0** per non utilizzare tale funzionalità.

oklifo Attiva/Disattiva gestione LiFo
 Indicare il valore **1** per attivare la gestione LiFo, raggiungibile dall'Archivio Articoli, indicare il valore **0** per non utilizzare tale funzionalità.
 Se la gestione LiFo non è attiva, la valorizzazione del Magazzino sarà effettuata per prezzo **iniziale, medio e ultimo**.

paracom Parametri stampa Fatture Accompagnatorie (salto iniziale, salto tra destinatario e corpo, numero di righe)
 Indicare il valore desiderato per il salto righe tra il margine superiore del foglio ed il destinatario, il salto righe tra il destinatario ed il corpo del documento, il numero di righe contenute nel corpo.
 I valori forniti nella configurazione di default sono tarati per l'uso del carattere **Consolas**, selezionabile dal gestore delle stampe. Se si intende usare un carattere diverso, o diverse impostazioni per i vari salti riga e numero di righe da visualizzare, occorre effettuare sperimentalmente tutte le prove del caso, fino ad ottenere il risultato atteso.

A seconda del numero delle diverse aliquote IVA necessarie per la vostra attività, operare sul parametro **rcast illustrato più avanti prima di intervenire su questo parametro.**

parbolla Parametri stampa DdT (salto iniziale, salto tra destinatario e corpo, numero di righe)
 Indicare il valore desiderato per il salto righe tra il margine superiore del foglio ed il destinatario, il salto righe tra il destinatario ed il corpo del documento, il numero di righe contenute nel corpo.
 I valori forniti nella configurazione di default sono tarati per l'uso del carattere **Consolas**, selezionabile dal gestore delle stampe. Se si intende usare un carattere diverso, o diverse



impostazioni per i vari salti riga e numero di righe da visualizzare, occorre effettuare sperimentalmente tutte le prove del caso, fino ad ottenere il risultato atteso.

parfattu	<p>Parametri stampa Fatture (salto iniziale, salto tra destinatario e corpo, numero di righe)</p> <p>Indicare il valore desiderato per il salto righe tra il margine superiore del foglio ed il destinatario, il salto righe tra il destinatario ed il corpo del documento, il numero di righe contenute nel corpo.</p> <p>I valori forniti nella configurazione di default sono tarati per l'uso del carattere Consolas, selezionabile dal gestore delle stampe. Se si intende usare un carattere diverso, o diverse impostazioni per i vari salti riga e numero di righe da visualizzare, occorre effettuare sperimentalmente tutte le prove del caso, fino ad ottenere il risultato atteso.</p> <p><i>A seconda del numero delle diverse aliquote IVA necessarie per la vostra attività, operare sul parametro rcast illustrato più avanti prima di intervenire su questo parametro.</i></p>
parordc	<p>Parametri stampa Ordine Cliente (salto iniziale, salto tra destinatario e corpo, numero di righe)</p> <p>Indicare il valore desiderato per il salto righe tra il margine superiore del foglio ed il destinatario, il salto righe tra il destinatario ed il corpo del documento, il numero di righe contenute nel corpo.</p> <p>I valori forniti nella configurazione di default sono tarati per l'uso del carattere Consolas, selezionabile dal gestore delle stampe. Se si intende usare un carattere diverso, o diverse impostazioni per i vari salti riga e numero di righe da visualizzare, occorre effettuare sperimentalmente tutte le prove del caso, fino ad ottenere il risultato atteso.</p>
parordf	<p>Parametri stampa Ordine Fornitore (salto iniziale, salto tra destinatario e corpo, numero di righe)</p> <p>Indicare il valore desiderato per il salto righe tra il margine superiore del foglio ed il destinatario, il salto righe tra il destinatario ed il corpo del documento, il numero di righe contenute nel corpo.</p> <p>I valori forniti nella configurazione di default sono tarati per l'uso del carattere Consolas, selezionabile dal gestore delle stampe. Se si intende usare un carattere diverso, o diverse impostazioni per i vari salti riga e numero di righe da visualizzare, occorre effettuare sperimentalmente tutte le prove del caso, fino ad ottenere il risultato atteso.</p>
parprofm	Parametri stampa Proforma (salto iniziale, salto tra destinatario e corpo, numero di righe)
prezzddt	<p>Attiva/Disattiva stampa prezzi di vendita su DdT, secondo le nuove norme sui ritardati pagamenti</p> <p>Indicare il valore 1 per visualizzare anche nei DdT il prezzo delle merci, indicare 0 per nascondere.</p>
progress	(obsoleto, mantenuto per compatibilità)
prospett	Attiva e centra prospetto riepilogo fatture (obsoleto, mantenuto per compatibilità)
qtatyp	<p>Tipo quantità in Distinta Base (Quantità o Percentuale)</p> <p>Indicare il valore 1 per considerare le materie prime in percentuale rispetto ai prodotti finiti, indicare 0 per considerarle come quantità prefissata.</p>
rcast	<p>Numero massimo di Aliquote IVA in Fattura (max 5)</p> <p>Il valore di default è 2 (una aliquota IVA ed un altro eventuale articolo in esenzione come, ad esempio, il 15 comma 2 per gli sconti incondizionati in merce).</p> <p><i>Sugeriamo di prevedere sempre un'aliquota in più rispetto a quelle che contemporaneamente potrebbero essere presenti nello stesso documento, a meno che non abbiate la certezza matematica di non usare la funzionalità dedicata per lo sconto in merce o simili.</i></p>
ribarec	Attiva/Disattiva terminatore record CR+LF per il file RIBA telematiche
ribaspes	<p>Importo costo per ogni RIBA emessa da addebitare ai Clienti</p> <p>Indicare le spese di incasso a voi applicate dalla vostra Banca nel caso utilizzaste le Ricevute Bancarie, qualora aveste concordato con i vostri Clienti di esporle in Fattura.</p> <p>L'importo inserito sarà applicato per ogni scadenza</p> <p><i>Questo parametro lavora in combinazione con quanto impostato nel campo "Spese RB" presente nell'Anagrafica Clienti: solo se in tale campo è impostato il valore S, le spese saranno</i></p>



conteggiate.

tivacol Attiva/Disattiva riepilogo IVA su Bollati ed impostazione n° colonne di stampa del Tabulato IVA

*Indicare il valore **1** nel campo **Colonne riepilogo IVA su registri** per stampare, al fondo dei registri IVA, il riepilogo per aliquota relativo al periodo di stampa, indicare il valore **2** se nel riepilogo si vogliono comprendere anche i dati progressivi annuali.*

*Indicare il valore **1** nel campo **Attiva/Disattiva riepilogo IVA su registri** per attivare la stampa del prospetto al fondo dei registri IVA, indicare **0** per disattivarla.*

*Indicare il valore **1** nel campo **Colonne riepilogo IVA** per attivare, nella stampa dedicata al riepilogo dell'IVA (**Tabulato IVA**), slegata dai singoli registri, il riepilogo per aliquota relativo al solo periodo richiesto, indicare il valore **2** se nella stampa si vogliono comprendere anche i dati progressivi annuali.*



Parametri Stampe

I parametri contenuti in questa sezione sono previsti esclusivamente per la compatibilità di versioni precedenti dei nostri programmi.

Parametri Pagine registri

I parametri contenuti in questa sezione vengono gestiti automaticamente dai nostri programmi, e non sono modificabili manualmente dal programma di Gestione Parametri e Progressivi.

La pagina di inizio stampa dei Registri e del Giornale Contabile può essere scelta direttamente dai programmi preposti alla produzione delle stampe.